

ВЛАДИМИРСКАЯ ИКОНА БОЖИЕЙ МАТЕРИ

Любимый образ в эмали



В этой брошюре представлена авторская работа художника Екатерины Форнелл - Владимирская икона Божией Матери.

Образ Богородицы выполнен в технике росписи надглазурными красками по горячей эмали.

2022 - 2024. Серебро, эмаль, шелковый шнурок.

Владимирская икона — самая ранняя из известных сохранившихся и одна из самых чтимых чудотворных икон Русской православной церкви.

Иконография, по преданию, создана евангелистом Лукой.

Здесь художник адаптировал ее к технике миниатюрной росписи по эмали и добавил простую скромную серебряную раму, вдохновенную пре-арнуво и стилистикой тяблового иконостаса.

Работа над изделием заняла около 100 часов. Выполнена вручную.

После эскизирования, работа по исполнению началась с выпиливания лобзиком серебряной пластины. Затем ей была придана выпуклая форма. Эмаль меньше деформирует правильно выгнутую форму, и краски выглядят сочнее, когда свет проходит через эмаль, отражаясь от поверхности серебра.

Затем, серебру придается фактура, и пластина покрывается тончайшим слоем эмали - тертого стекла, которое при обжиге при 800 градусах Цельсия расплавляется и покрывает поверхность серебра.

Далее начинается самый сложный этап — роспись надглазурными красками. Пигменты тщательно растираются со специальным медиумом до консистенции сметаны, и наносятся, слой за слоем, цвет за цветом, на пластину.

Для достижения желаемой миниатюризации работа выполняется в основном острейшим образом заточенной иглой, так как кисть дала бы более грубый результат. Такая техника называется точечной, и позволяет, к примеру, изобразить кисть руки младенца с пятью пальцами в размере 1 мм.

День за днем, под микроскопом, создается сначала общая композиция, затем — детали. Надглазурные краски закрепляются на стекле с помощью многократных обжигов при температуре 800 градусов Цельсия. Для этой работы было проведено 6 обжигов, каждый из которых — чувствительный и опасный момент в процессе работы.



Готовая пластина без рамки.



Точечная техника позволяет детально контролировать рисунок.
Самое важное — Лики.



А вот — уже обрамленная работа. Для создания законченного произведения автор вручную выполнила из серебра 950 пробы собственно кулон, напоминающий коробочку или ларец, с цилиндром для шнурка или цепочки.



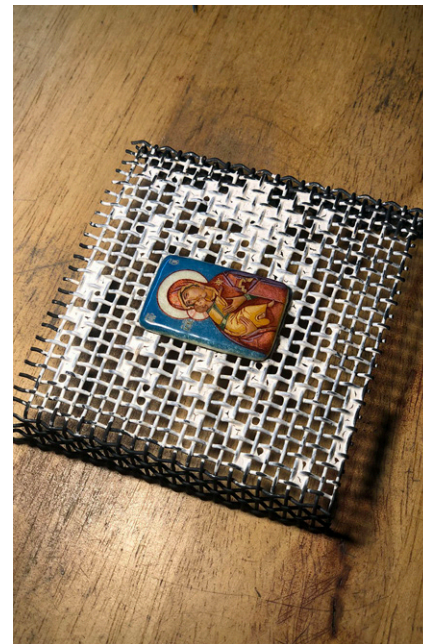
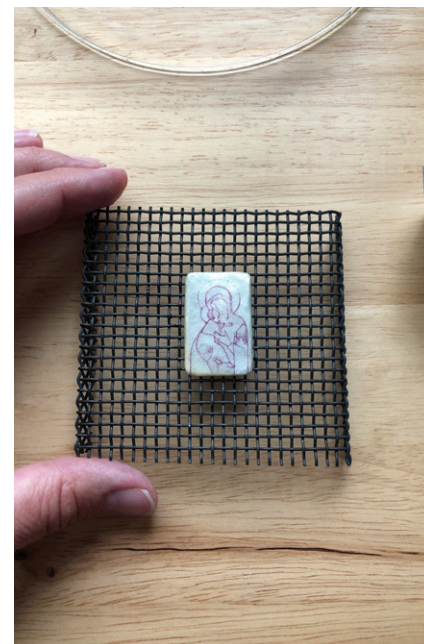
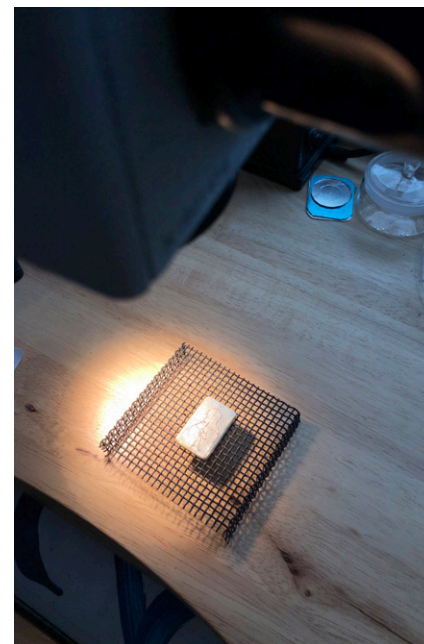
Фронтальная и боковые стороны были отгравированы вручную. Прямые линии, покрытые повторяющимся геометрическим орнаментом, отсылают к стилистике деревянного тяблового иконостаса.

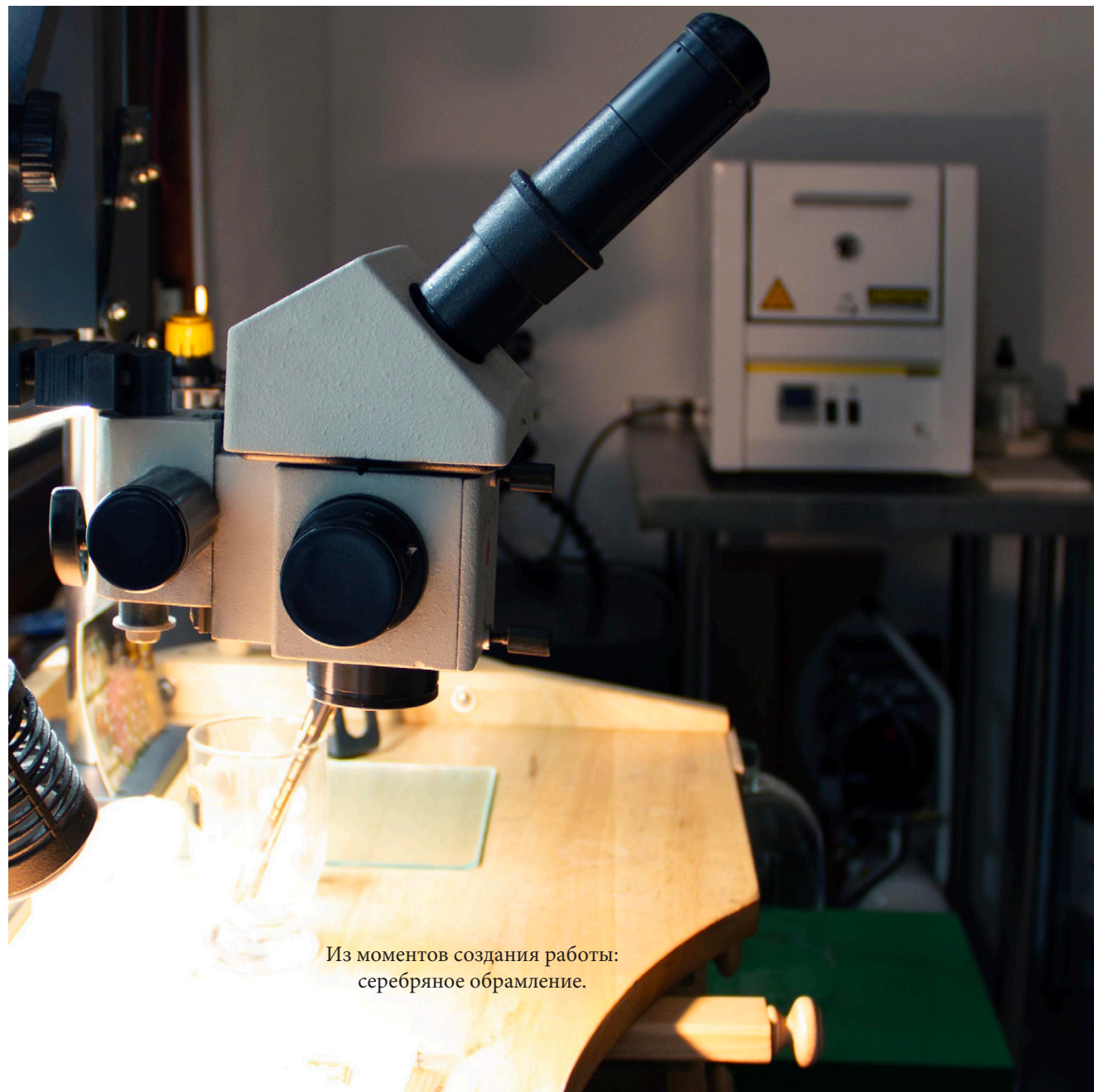


Задняя пластина — с текстурой и патиной, закреплена с помощью штифтов. Она закрывает заднюю сторону и удерживает эмалевую пластину в ее “драгоценном ларце”.



Из моментов создания работы: эмалевая пластина.





Из моментов создания работы:
серебряное обрамление.





Готовая работа: нательный образ на шелковом шнурке.



Готовая работа: нательный образ на шелковом шнурке.



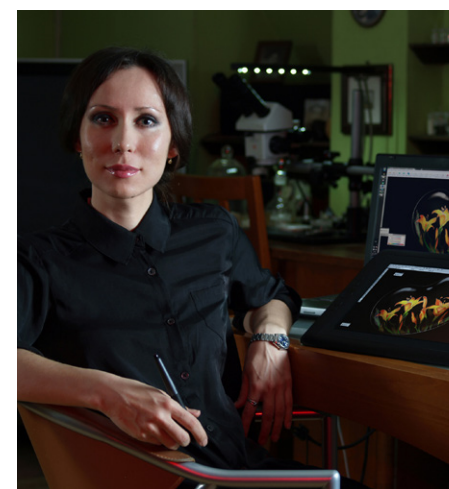
Задняя сторона, деталь.
Согласно закону, каждое ювелирное изделие, созданное во Франции, должно иметь зарегистрированное клеймо автора — *roinçon de maître*.



Задняя сторона с фактурой и клеймом автора, окруженным ручной гравировкой.
Здесь хорошо виден темный оттенок, достигнутый специальным патинированием.



Владимирская икона Божией Матери, деталь.



Об авторе.

Проект Kiki Fornell, базирующийся в Шамони, Франция, специализируется на создании уникальных, вручную изготовленных ювелирных украшений. Каждое изделие тщательно создается в собственной мастерской художницы, сочетая традиционные техники с современным дизайном.

Основан Екатериной Форнелл (Хельвиг), членом Союза художников Подмосковья. Её работы являются финалистами международных конкурсов и выставляются на арт-площадках в Нидерландах, Польше, Италии и Литве. Автор работает с природными камнями, горячей эмалью и гравировкой, создавая украшения, которые остаются вне времени.



Шамони, 2024